



CZ ■ Vakuový mixer

ČTĚTE POZORNĚ A USCHOVEJTE JE PRO BUDOUCÍ POUŽITÍ.

Obecná upozornění

- Tento spotřebič mohou používat děti ve věku 8 let a starší a osoby se sníženými fyzickými, smyslovými nebo mentálními schopnostmi nebo nedostatkem zkušeností a znalostí, pokud jsou pod dozorem nebo byly poučeny o používání spotřebiče bezpečným způsobem a rozumí případným nebezpečím.
- Děti si se spotřebičem nesmějí hrát. Čištění a údržbu prováděnou uživatelem nesmějí provádět děti bez dozoru.

Elektrická bezpečnost

- Před připojením spotřebiče k síťové zásuvce se ujistěte, že se shoduje napětí uvedené na jeho typovém štítku s napětím ve vaší zásuvce.
- Spotřebič připojujte pouze k řádně uzemněné zásuvce. Nepoužívejte prodlužovací kabel.
- Před použitím plně rozviňte přívodní kabel.
- Spotřebič nikdy nepřipojujte k síťové zásuvce, dokud není řádně sestaven.
- Dbejte na to, aby se vidlice přívodního kabelu nedostala do kontaktu s vlhkostí, vodou nebo jinou kapalinou. Pokud se tak přesto stane, vidlici před dalším použitím pečlivě vysušte.
- Na přívodní kabel nepokládejte těžké předměty. Dbejte na to, aby přívodní kabel nevisel přes okraj stolu nebo aby se nedotýkal horkého povrchu nebo ostrých předmětů.
- Neodpojujte spotřebič od síťové zásuvky tahem za přívodní kabel. Mohlo by dojít k poškození přívodního kabelu nebo síťové zásuvky. Kabel odpojujte od zásuvky tahem za zástrčku přívodní kabelu.
- Pokud je přívodní kabel poškozen, jeho výměnu svěřte odbornému servisnímu středisku, aby se zabránilo vzniku nebezpečné situace. Spotřebič s poškozeným přívodním kabelem je zakázáno používat.
- Základnu motoru a přívodní kabel neponořujte do vody nebo jiné tekutiny ani tyto části nemyjte pod tekoucí vodou.
- Abyste se vyvarovali nebezpečí úrazu elektrickým proudem, neopravujte spotřebič sami ani ho nijak neupravujte. Veškeré opravy a seřízení tohoto spotřebiče svěřte autorizovanému servisnímu středisku. Zásahem do spotřebiče během platnosti záruky se vystavujete riziku ztráty záručních plnění.
- Spotřebič vždy vypněte a odpojte od síťové zásuvky po ukončení používání nebo pokud ho necháváte bez dozoru. Stejně tak i před montáží, demontáží nebo před čištěním, údržbou, jeho přemístěním nebo uskladněním.

Bezpečnost při používání

- Tento spotřebič je určen pro použití v domácnosti a slouží k mixování potravin.
- Spotřebič nepoužívejte v průmyslovém prostředí nebo venku. Nepoužívejte jej k jiným účelům, než pro které je určen.
- Spotřebič je určen pro použití v domácnosti a podobných prostorách, jako jsou:
 - kuchyňské kouty v obchodech, kancelářích a ostatních pracovištích;
 - v zemědělství;
 - pro hosty v hotelích, motelech a jiných obytných oblastech;
 - v podnicích zajišťujících nocleh se snídaní.
- Tento spotřebič není určen pro činnost pomocí vnějšího časového spínače nebo odděleného systému dálkového ovládní.
- Spotřebič používejte pouze s originálním příslušenstvím, které je s ním dodáváno.
- Před každým použitím se přesvědčte, že zvolené příslušenství není poškozeno. Nikdy nepoužívejte spotřebič s poškozeným příslušenstvím.
- Spotřebič a jeho příslušenství používejte v souladu s pokyny uvedenými v tomto návodu k obsluze.
- Nepoužívejte spotřebič k jiným účelům, než pro které je určen.
- Nespouštějte spotřebič naprázdno. Nesprávné používání spotřebiče může nepříznivě ovlivnit jeho životnost.
- V blízkosti spotřebiče nepoužívejte spreje.
- Spotřebič umísťujte pouze na čistý, suchý, vodorovný a stabilní povrch. Spotřebič neumísťujte na parapety oken nebo na nestabilní povrchy, na okraj pracovní desky kuchyňské linky nebo stolu ani jej nepoužívejte na odkapávací desce dřezu.
- Spotřebič a jeho příslušenství nevystavujte vlivům venkovního prostředí, extrémním teplotám, přímému slunečnímu záření, nadměrné vlhkosti nebo nadměrně prašnému prostředí.
- Spotřebič a jeho příslušenství neumísťujte do blízkosti topných těles, otevřeného ohně nebo jiných zdrojů tepla.
- Z bezpečnostních důvodů je tento spotřebič vybaven pojistkou, která neumožní spuštění motoru, pokud je rameno spotřebiče odklopeno.
- Před uvedením spotřebiče do chodu se ujistěte, že je správně sestaven a že mixovací nádoba je řádně uzavřena.
- Nikdy nespouštějte spotřebič, pokud není víko řádně připevněno k mixovací nádobě.
- Nepokoušejte se mixovat příliš tvrdé suroviny, jako jsou např. pecky obsažené v meruňkách, broskvích, avokádu apod., skořápky ořechů nebo kosti. Jinak může dojít k poškození spotřebiče.
- Do mixovací nádoby nenalévejte tekutiny o teplotě vyšší než 80°C. Horká pára nebo rozstříknutí horkých tekutin může způsobit opaření. Nikdy nezpracovávajíte vařící tekutiny.
- Při nalévání horké tekutiny do nádoby na mixování buďte opatrní, protože z nádoby může unikat pára. Také může dojít k vystříknutí horké tekutiny ze spotřebiče z důvodu náhlého uvolnění páry.
- Horké tekutiny a potraviny začněte mixovat vždy na nízkou rychlost.
- Při mixování horkých tekutin a potravin musí být spotřebič správně složen za pomoci vík i těsnění.

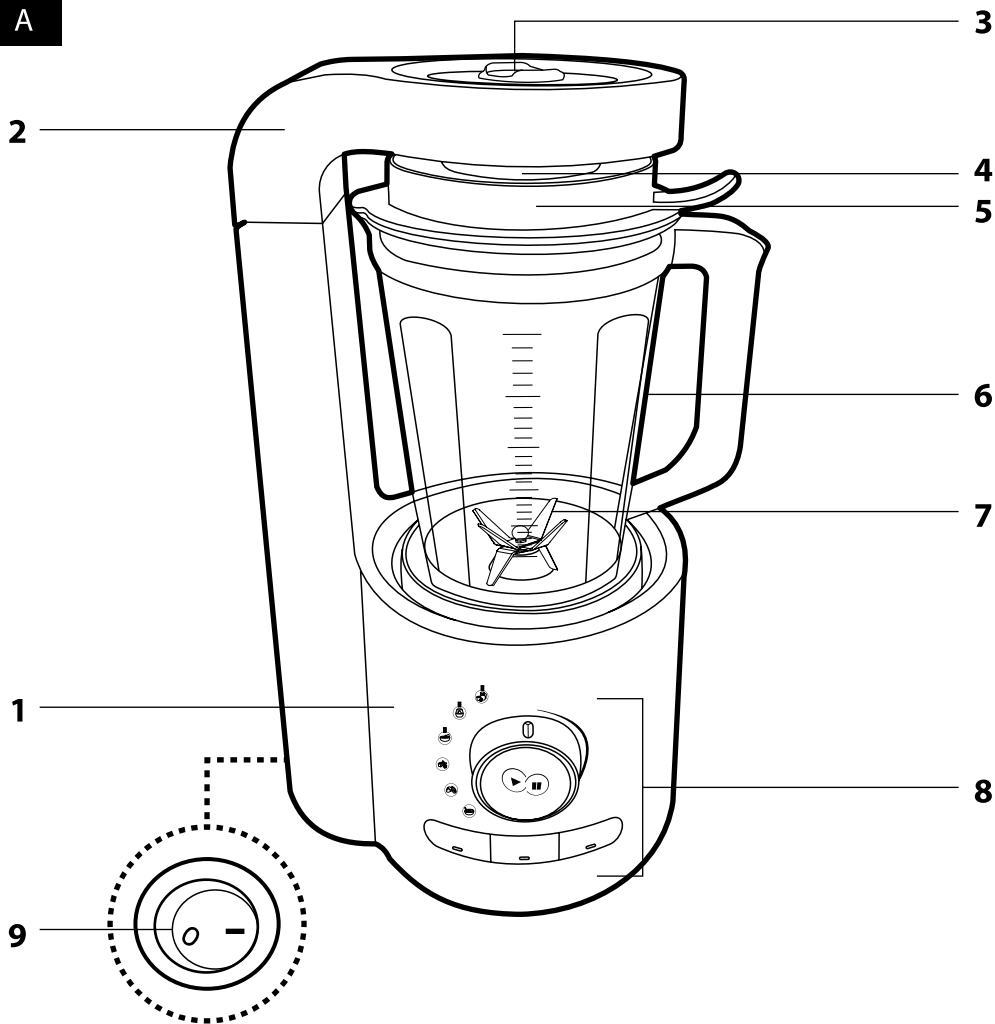
- Suché suroviny (obilná zrna apod.) nemixujte déle než 2 minuty, jinak může dojít k poškození mixéru. Častým mixováním suchých surovin může dojít ke zvýšenému opotřebení nožové jednotky a změně vzhledu mixovací nádoby.
- Do nádoby nevkládejte ruce nebo předměty, jako je např. kuchyňský nůž, vidlička, vařečka apod.
- Při vyprazdňování nádoby a při čištění dbejte zvýšené opatrnosti, abyste se neporanili o ostří nožové jednotky.
- Než sejmete mixovací nádobu z motorové jednotky, ujistěte se, že motorová jednotka je vypnutá, odpojená od síťové zásuvky a že se rotující části zastavily.
- Při manipulaci s ostrými sekacími noži, při vyprazdňování nádoby a při čištění musíte být opatrní.
- Při plnění nádoby na mixování nebo nádoby na uchování čerstvých nápojů nepřekračujte maximální kapacitu, která je na ní vyznačena.
- Spotřebič vždy vypněte nastavením otočným tlačítkem do polohy 0. Po vypnutí vždy vyčkejte, až se zcela zastaví nožová jednotka, a poté spotřebič odpojte od síťové zásuvky. Teprve potom můžete odklopit sklopné rameno, otevřít nebo vyjmout nádobu na mixování nebo vakuovou nádobu.
- Spotřebič nepoužívejte, pokud nefunguje správně nebo jeví známky poškození.
- Spotřebič vždy vypněte a odpojte od síťové zásuvky, pokud jej nebudete používat a pokud ho necháváte bez dozoru, před montáží, demontáží, čištěním nebo jeho přemístěním.
- Před uložením spotřebiče se ujistěte, že je sklopné rameno sklopeno do horizontální polohy.
- Na spotřebič neodkládejte žádné předměty. Do ventilačních otvorů spotřebiče nezasouvejte žádné předměty ani je nezakrývejte.
- Příslušenství spotřebiče nevkládejte do mikrovlnné trouby.
- Pro čištění vnějších částí zařízení použijte vlhký hadřík. Neumísťujte spotřebič do vody nebo pod proud vody, aby nemohlo dojít k úrazu elektrickým proudem nebo k jiné nebezpečné situaci. Pro čištění výrobku nepoužívejte ocelový kartáč, brusný čistič nebo korozivní kapaliny (benzín a aceton).

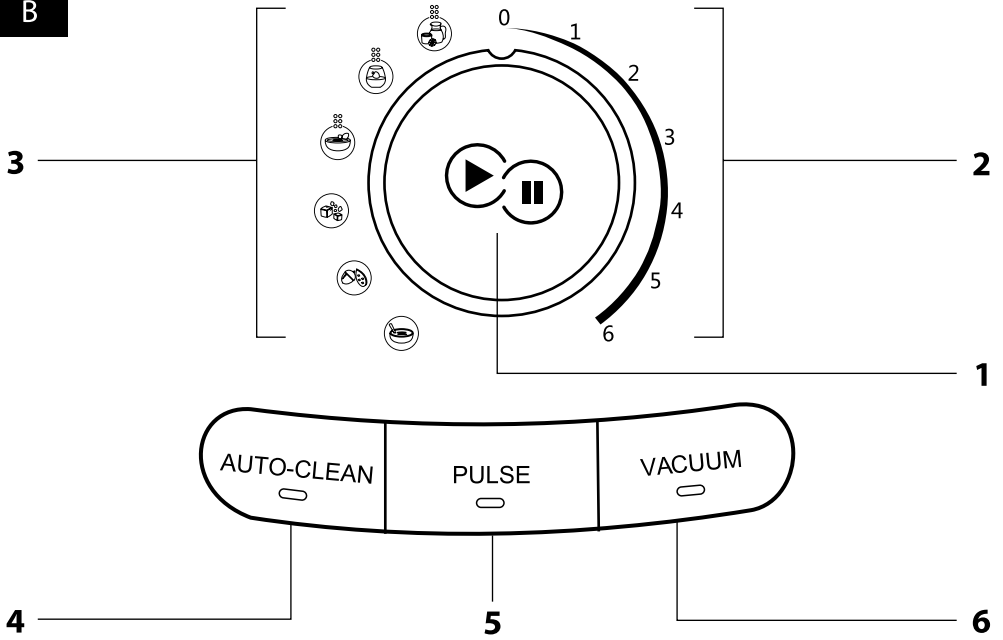
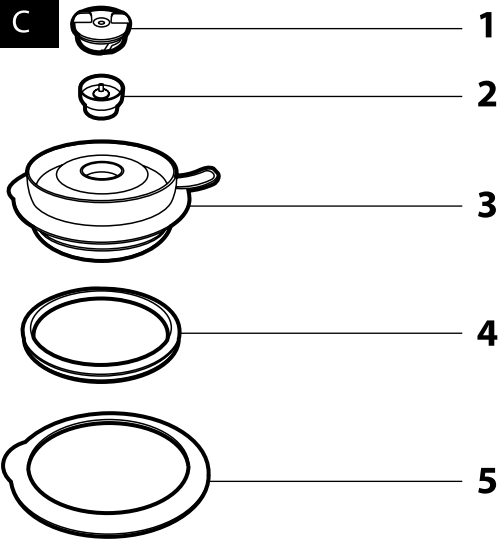
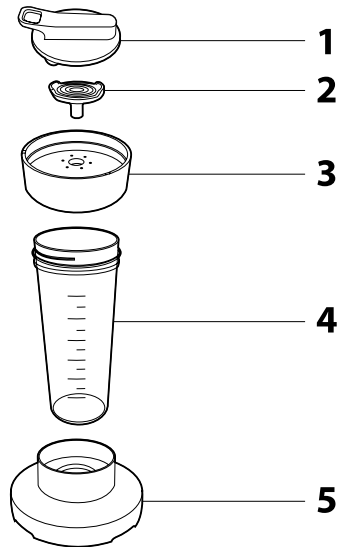


Varování:

Nesprávné použití může vést ke zranění.

A



B**C****D**

CZ Vakuový mixer

Návod k použití

- Před použitím spotřebiče se, prosím, seznámte s návodem k jeho obsluze, a to i v případě, že jste již obeznámeni s používáním spotřebičů podobného typu. Spotřebič používejte pouze tak, jak je popsáno v tomto návodu k použití. Návod uschovejte pro případ další potřeby. Pokud předáváte spotřebič jiné osobě, zajistěte, aby u něj byl přiložen tento návod k použití.
- Minimálně po dobu trvání zákonného práva z vadného plnění, případně záruky za jakost doporučujeme uschovat originální přepravní karton, balicí materiál, pokladní doklad a potvrzení o rozsahu odpovědnosti prodávajícího nebo záruční list. V případě přepravy doporučujeme zabalit spotřebič opět do originální krabice od výrobce.

POPIS SPOTŘEBIČE

A1 Základna motoru s pevným

ramenem
Slouží k uchycení nádoby na mixování nebo vakuové nádoby.

A2 Sklopné rameno

A3 Vakuové víčko

A4 Těsnění ramene

A5 Víko nádoby na mixování

A6 Nádoba na mixování o objemu 1,8 l
Plastová nádoba na mixování se zabudovanou nožovou jednotkou; je vyrobena z vysoce odolného plastu Tritan, který neabsorbuje chutě ani pachy a neobsahuje zdraví škodlivý Bisfenol A.
Na nádobě jsou vyznačeny měrné jednotky (šálky, ml, l, fl. oz.). Stupnice obsahuje i rysky pro maximální hladinu směsi mléka a potravin (Milk + Food) a samostatného mléka nebo sójového mléka (Milk, Soy milk).

A7 Nožová jednotka se 6 čepelemi
Je neoddělitelnou součástí mixovací nádoby.

A8 Ovládací prvky
A9 Hlavní vypínač
Slouží k zapnutí nebo vypnutí spotřebiče:
Pozice I = pozice zapnuto;
Pozice 0 = pozice vypnuto

B1 Otočné tlačítko Start/Stop a volič

rychlosti a režimů
Otočením tlačítka ve směru hodin volíte rychlost zpracování potravin, otočením proti směru hodin volíte režimů přípravy potravin.

B2 Stupnice rychlosti
B3 Stisknutím tlačítka spustíte/přerušíte/zastavíte chod mixéru.

B4 Tlačítko pro automatické čištění.
B5 AUTO-CLEAN
B6 PULSE
Slouží k rychlému zpracování potravin při maximální rychlosti.

B7 VACUUM
Slouží k odčerpání vzduchu a zpracování potravin v režimu VACUUM.

C1 Vnější zátka
C2 Vnitřní zátka
C3 Těleso víka
C4 Horní těsnění
C5 Dolní těsnění

D1 Horní víčko
D2 Vakuové víčko
D3 Šroubovací víko
D4 Vakuová nádoba o objemu 0,6 l
D5 Podstavec

ÚČEL POUŽITÍ A VLASTNOSTI SPOTŘEBIČE

Tento vakuový mixér je určen ke zpracování pokrmů a nápojů, jako jsou čerstvé nutriční nápoje, mléčné koktejly, krémové polévky, omáčky, pomazánky, dětské mixované potraviny, umeleté maso, ořechy nebo obilná zrna nebo výrobite ořechové či sójové mléko, ledovou tříšť či vynikající smetanovou zmrzlinu nebo sorbet.

Díky výkonnému motoru a silným otáčkám si poradí i s většími kusy ovoce a zeleniny včetně měkkých jader a slupek a kostek ledu. Vašemu tělu tak dodáte cenné látky, které se nacházejí v dužině, jádrech a slupkách v podobě lehké stravitelného čerstvého nutričního nápoje, a přitom nemusíte ovoce a zeleninu předem pracně krájet na malé kousky.

Kromě tradičního způsobu mixování je vybaven unikátní technologií mixování ve vakuu. Vakuem omezuje proces oxidace, a tím prokázatelně uchovává v nápoji více vitamínů, prodlužuje jeho trvanlivost a zjemňuje chuť. Nápoje z vakua jsou rozmixovány více do hládka. K sestavě dodávaná vakuová nádoba umožní přechovávat zmixované produkty po delší dobu.

Mixér nabízí 6 rychlostí mixování v tradičním režimu nebo režimu vakua, 6 automatických programů, pulzní režim pro individuální ovládní mixování a režim pro automatické čištění nádoby na mixování.

PŘED PRVNÍM POUŽITÍM

- Spotřebič pečlivě vybalte a dejte pozor, abyste nevyhodili žádnou část obalového materiálu dřív, než najdete všechny součásti spotřebiče.
- Odklopte sklopné rameno **A2** a všechny části, které jsou určeny pro styk s potravinami (vakuové víčko **A3**, těsnění ramene **A4**, víko nádoby na mixování **A5** a jeho části, nádoba na mixování **A6** s nožovou jednotkou **A7**), vyjměte a důkladně omyjte teplou vodou za použití neutrálního kuchyňského saponátu. Poté je opláchněte čistou vodou a důkladně vytřete dosucha jemnou utěrkou. Stejným způsobem připravte i vakuovou nádobu **D4** a všechny její části.
- Motorovou základnu **A1** otřete měkkou houbovicí mírně navlhčenou v teplé vodě.



Upozornění:

Při čištění nádoby na mixování dbejte zvýšené opatrnosti, abyste se neporanili o ostří nožové jednotky.

SESTAVENÍ A DEMONTÁŽ SPOTŘEBIČE



Upozornění:

Před sestavením nebo demontáží musí být spotřebič vypnutý a odpojený od zásuvky el. napětí.

- Motorovou základnu **A1** vždy postavte na stabilní, rovný a suchý povrch, například na pracovní desku kuchyňské linky.
- Odklopte rameno **A2**.

Pro mixování potravin ve všech režimech:

Do mixovací nádoby **A6** dovnitř suroviny, které chcete rozmixovat. Na mixovací nádobu umístěte kompletní víko **A5** a řádně její stlače dolů po celém obvodu. Mixovací nádobu umístěte na motorovou základnu.



Upozornění:

Pro dosažení optimálních výsledků mixování by měla být nádoba naplněna alespoň z ¼.

Maximální kapacita mixovací nádoby je 1,8 l. Nenaplňujte ji nad rysku maxima. Pokud chcete mixovat směs mléka a potravin nebo připravit obyčejné či sójové mléko, nenaplňujte mixovací nádobu více, než jsou rysky určené pro uvedené tekutiny.

- Pro uchování potravin ve vakuu bez mixování: Z motorové základny vyjměte nádobu na mixování a místo ní vložte podstavec **D5**. Z vakuové nádoby **D4** odsoubujte víko **D3** a dovnitř nalijte tekutinu, určenou k uchování pomocí vakua. Z víka sejměte horní víčko **D1** jeho otočením ve směru hodinových ručiček. Vakuové víčko **D2** ponechejte. Našroubojte zpět víko **D3** a nádobu umístěte do podstavce.
- Sklopte rameno **A2**, až uslyšíte cvaknutí.



Poznámka:

Spotřebič je vybaven bezpečnostní pojistkou, která neumožní jeho spuštění, pokud není sklopné rameno a nádoba na mixování nebo vakuová nádoba s podstavcem umístěna na základnu motoru.

- Při demontáži postupujte opačným způsobem.

POUŽITÍ SPOTŘEBIČE

PŘÍPRAVA SUROVIN

- Nakrájejte potraviny na stejné velké, asi 4 cm kousky.
- Mražené suroviny (kostky ledu, mražený banán, jahody apod.) by neměly být větší než 3 cm.
- Z ovoce a zeleniny odstraňte tvrdou slupku a vyjměte pecky nebo tvrdá semena.
- V opačném případě hrozí
- poškození spotřebiče.
- Odstraňte středovou část ananasu před vložením do spotřebiče.
- V mixéru zpracovávejte jen dužinu z kokosového ořechu.
- Nezpracovávejte sušené ovoce, kávová zrna, ořechy, zrna apod. po dobu delší než 1 minutu.
- Teplota surovin, určených uchování pomocí vakua, by neměla být vyšší než 50 °C.

ZAPNUTÍ

Přívodní kabel připojte k zásuvce elektrického napětí a zapněte hlavní vypínač **A9**. Ozve se zvuková signalizace, tlačítka režimů **B4** až **B5** se rozsvítí a otočné tlačítko **B1** se postupně zhasíná a rozsvěcuje.

Význam zvukové signalizace

1x pípnutí – spotřebič je připraven k činnosti / volba režimu činnosti
2x pípnutí – zastavení probíhající činnosti / odklopení ramene **A2** / dokončení činnosti
3x pípnutí – ruční zastavení režimu mixování bez použití vakua

REŽIM MIXOVÁNÍ BEZ POUŽITÍ VAKUA



Poznámka:

Tento režim funguje i bez použití vakuového víčka **A3**.

- Sestavte mixér dle instrukcí uvedených v kapitole SESTAVENÍ A DEMONTÁŽ SPOTŘEBIČE.
- Zapněte spotřebič. Otočným tlačítkem **B1** nastavte požadovaný rychlostní stupeň v rozsahu 1 až 6. Automaticky se spustí mixování. Doporučujeme nejprve nastavit nižší rychlost, aby došlo ke správnému nasekání nebo promísení surovin. Jakmile dojde k jejich nasekání či promísení, zvýšte rychlost na vyšší stupeň. Rychlost lze průběžně regulovat dle potřeby.
- Mixování lze kdykoliv zastavit stisknutím otočného tlačítka **B1** nebo jeho otočením do polohy 0. Pak můžete například přidat, odebrat nebo upravit ingredience. V mixování pokračujte otočením tlačítka **B1** do polohy 0 a následně zpět na stupeň rychlosti, který jste využívali před zastavením.



Varování:

Pokud během mixování potřebujete upravit surovinu (přidat, odebrat, více nakrájet atd.) nebo pokud se potraviny přichycují k nožové jednotce nebo stěnam nádobu namíkování, vypněte míxer stisknutím otočného tlačítka **B1** a **vyčkejte, až se nožová jednotka zcela zastaví. Pak vypněte spotřebič hlavním vypínačem a odpojte přívodní kabel ze síťové zásuvky. V žádném případě se nepokoušejte uvolnit sklopné rameno A2,** zatímco je spotřebič v chodu. Nádobu opatrně sejměte ze základny motoru. Odklopte víko, upravte suroviny nebo očistěte nožovou jednotku a stěny nádoby pomocí plastové stěrky nebo kartáčem na láhve. Příkladově víko a nádobu umístěte zpět na základnu motoru. Síťový kabel připojte k zásuvce a pokračujte v mixování.

REŽIM MIXOVÁNÍ VE VAKUUMU



Poznámka:

Abyste mohli spotřebič používat v režimu VACUUM, je třeba nasadit vakuové víčko **A3** do sklopného ramene **A2**. Bez vakuového víčka nedojde k odčerpání vzduchu z nádoby na mixování.

- Sestavte míxer dle instrukcí uvedených v kapitole SESTAVENÍ A DEMONTÁŽ SPOTŘEBIČE.
- Zapněte spotřebič. Stiskněte tlačítko **B6**. Spotřebič spustí odčerpávání vzduchu z nádoby na mixování **A6**. Doba pro odčerpání vzduchu se liší množstvím vložených surovin a pohybuje se v rozmezí 10 až 40 sekund.
- Po odčerpání vzduchu zpracujte suroviny stejně jako v režimu MIXOVÁNÍ BEZ POUŽITÍ VAKUA.
- Uvolněte podtlak v nádobě na mixování stisknutím okrajů vakuového víčka **A3** k sobě, odklopte rameno **A2** a vyjměte nádobu na mixování.

REŽIMY PŘEDNASTAVENÝCH PROGRAMŮ PŘÍPRAVY POTRAVIN

- Sestavte míxer dle instrukcí uvedených v kapitole SESTAVENÍ A DEMONTÁŽ SPOTŘEBIČE.
- Zapněte spotřebič. Otočným tlačítkem **B1** nastavte požadovaný program mixování.
- Stisknutím tlačítka **B1** spustíte program. Každý program má definovanou rychlost zpracování a dobu přípravy. Nastavení není možné změnit.
- Probíhající program lze kdykoliv zastavit stisknutím tlačítka **B1**. Mixování lze obnovit otočením tlačítka **B1** do polohy 0, opětovným natočením na ikonu zvoleného programu a stisknutím tlačítka **B1**.

RYCHLÝ PŘEHLED PROGRAMŮ

Ikona	Program	Přibližná délka	Přednastavený režim provozu	Doporučený účel použití
	Smoothie 1	156 sekund	Vakuování a mixování	Program je vhodný pro mléčné koktejly s čerstvými přísadami.
	Smoothie 2	108 sekund	Vakuování a mixování	Program je vhodný pro přípravu nápojů z rozmixovaného ovoce nebo zeleniny, případně z obojího dohromady.
	Nutri Blend	180 sekund	Vakuování a mixování	Program je vhodný pro přípravu nápojů z rozmixovaného ovoce nebo zeleniny s přidáním ořechů, semenek, zdravých sladidel, kysaných mléčných výrobků a prakticky cokoliv zdravého, co spolu chutově ladí. Program dodává ingrediencím vzdušnost pro zajištění maximální nadychanosti a krémové struktury.
	ICE Crash	50 sekund	Mixování	Program je vhodný pro drcení ledu nebo pro zpracování jiných potravin, které vyžadují pulzní výkon.
	Flour / Nuts	66 sekund	Mixování	Program je vhodný pro nasekání celých tvrdých potravin, jako jsou ořechy, ovoce, listová zelenina a semínka, a umožňuje je smíchat dohromady s dalšími měkkými nebo tekutými ingrediencemi.
	Soup / Saute	54 sekund	Vakuování a mixování	Program je vhodný pro rychlé a efektivní mixování a smíchání mražených potravin.

REŽIM PULSE

Režim je vhodný například pro krátkodobé mixování nebo pro drcení ledu na zmrzlinu. Pulzní tlačítko **B5** slouží ke krátkodobému spuštění míxeru na maximální otáčky. Míxer běží v provozu, dokud budete držet tlačítko **B5** stisknuté. Maximální doba nepřetržitého provozu v tomto režimu jsou 2 minuty.

REŽIM UCHOVÁNÍ POTRAVIN VE VAKUOVÉ NÁDOBĚ

- Sestavte míxer dle instrukcí uvedených v kapitole SESTAVENÍ A DEMONTÁŽ SPOTŘEBIČE.
- Zapněte spotřebič. Stiskněte tlačítko **B6**. Spustí se odčerpávání vzduchu z nádoby **D4**.
- Po ukončení odčerpání vzduchu stiskněte okraje vakuového víčka **A3** k sobě, odklopte rameno **A2** a vyjměte vakuovou nádobu **D4**. Nasadte zpět horní víčko **D1** jeho otočením proti směru hodinových ručiček. S vakuovým víčkem **D2** nemanipulujte, jinak dojde ke ztrátě vytvořeného vakuu.

VESTAVĚNÁ TEPELNÁ POJISTKA

- Spotřebič je vybaven vestavěnou tepelnou pojistkou, která chrání motor před přehřátím. Pokud se motor příliš zahřeje, pojistka automaticky vypne chod spotřebiče. V takovém případě vypněte spotřebič hlavním vypínačem **A9** a odpojte přívodní kabel od síťové zásuvky. Odeberte nádobu na mixování ze základny a zkontrolujte, zda není nožová jednotka v nádobě blokována surovinami. Vyčkejte zhruba 15 minut, než dojde k vychlazení motoru. Poté můžete míxer opět používat.



Poznámka:

Výše uvedené doby zpracování jsou pouze orientační. Skutečný čas závisí na použitých surovinách a naplnění nádoby na mixování.

UKONČENÍ ČINNOSTI

- Po ukončení používání nastavte otočné tlačítko **B1** do polohy 0.
- Ujistěte se, že se nožová jednotka přestala otáčet. Potom přepněte hlavní vypínač **A9** do polohy 0 a přívodní kabel odpojte od síťové zásuvky.
- Spotřebič demontujte dle instrukcí uvedených v kapitole Sestavení a demontáž spotřebiče.
- Po každém použití vyčistěte spotřebič dle pokynů uvedených v kapitole Čištění a údržba.

ČIŠTĚNÍ A ÚDRŽBA

- Spotřebič doporučujeme čistit ihned po ukončení používání, aby nedošlo k zaschnutí potravin.
- Před čištěním spotřebiče vždy vyčkejte, až se motor a nožová jednotka zcela zastaví. Potom spotřebič vypněte a odpojte od síťové zásuvky.

ČIŠTĚNÍ NÁDOBY NA MIXOVÁNÍ A6

- Nejprve vypláchněte nádobu vlažnou vodou. Potom do ní nalijte asi 500 ml teplé vody. Můžete přidat i několik kapek kuchyňského přípravku na mytí nádobí.
- Víko **A5** opláchněte pod tekoucí vodou a nasadte na nádobu.
- Stiskněte tlačítko **B4**. Spustí se automatické čištění nádoby. Míxer postupně zvyšuje otáčky, aby vytvořil vířivý efekt, který důkladně vyčistí vnitřek nádoby.
- Po ukončení automatického čištění znovu vypláchněte nádobu i víko a v případě potřeby použijte ještě kartáč na láhve k odstranění zbytků potravin.
- Ujistěte se, že jsou nádoba i víko čisté. Nechte je řádně uschnout před opětovným použitím nebo uložení.
- K odstranění nepříjemné vůně z nádoby i z víka použijte teplou vodu a trochu kuchyňského prostředku na mytí nádobí. Nechte několik minut odmočit a poté vyčistěte výše uvedeným způsobem.

Upozornění:

Budte opatrní při manipulaci s nádobou. Nedotýkejte se nožové jednotky. Nože jsou velmi ostré a hrozí vážné poranění.



ČIŠTĚNÍ VÍKA A5

- Kompletní víko nejprve opláchněte pod tekoucí vodou.
- Sejměte vnější zátku **C1**, vnitřní zátku **C2** a z tělesa víka **C3** opatrně stáhněte horní těsnění **C4** a dolní těsnění **C5**. Všechny tyto části důkladně očistěte běžným kuchyňským přípravkem na mytí nádobí, opláchněte pod čistou tekoucí vodou a vyferte dosucha jemnou utěrkou.
- Seskládejte zpět všechny části víka na svá místa.

ČIŠTĚNÍ MOTOROVÉ ZÁKLADNY A1 A SKLOPNÉHO RAMENA A2

- K čištění motorové základny a sklopného ramene použijte měkkou houbičku mírně navlhčenou v teplé vodě. Vše pak otřete suchou utěrkou dosucha.
- Nikdy neponořujte spotřebič ani jeho přívodní kabel do vody nebo jiné tekutiny. K čištění nepoužívejte ředidla nebo rozpouštědla, popř. čisticí prostředky způsobující poskrábání. Jinak může dojít k narušení povrchové úpravy spotřebiče.

ČIŠTĚNÍ VAKUOVÉ NÁDOBY D1

- Odsroubujte víko **D3** z vakuové nádoby **D4** proti směru hodinových ručiček.
- Z víka sejměte horní víčko **D1** jeho otočením proti směru hodinových ručiček. Vysuňte i vakuové víčko **D2**.
- Všechny demontované části, vakuovou nádobu i podstavec **D5** důkladně omyjte teplou vodou běžným kuchyňským přípravkem na mytí nádobí, opláchněte pod čistou tekoucí vodou a vyferte dosucha jemnou utěrkou.
- Seskládejte zpět všechny části víka na svá místa.

SKLADOVÁNÍ

- Pokud nebudete spotřebič používat, uložte jej na čisté, suché místo mimo dosah dětí. Ujistěte se, že rameno **A2** je sklopeno do horizontální polohy. Na spotřebič nepokládejte žádné předměty.
- Nádobu na mixování **A6** a vakuovou nádobu **D4** doporučujeme skladovat pootevřenou, aby v nich mohl volně cirkulovat vzduch a tím se zamezilo tvorbě nežádoucích pachů uvnitř.

TECHNICKÉ ÚDAJE

Jmenovitý rozsah napětí	220–240 V
Jmenovitý kmitočet	50/60 Hz
Jmenovitý příkon	1 200 W
Maximální otáčky čepelí	30 000 min ⁻¹
Třída ochrany (před úrazem elektrickým proudem)	II
Hlučnost	85 dB(A)

Deklarovaná hodnota emise hluku tohoto spotřebiče je 85 dB(A), což představuje hladinu A akustického výkonu vzhledem k referenčnímu akustickému výkonu 1 pW.

VYSVĚTLENÍ TECHNICKÝCH POJMŮ



Stupeň ochrany před úrazem elektrickým proudem:

Třída II – Ochrana před úrazem elektrickým proudem je zajištěna dvojitou nebo zesílenou izolací.

Změny textu a technických parametrů vyhrazeny.

POKYNY A INFORMACE O NAKLÁDÁNÍ S POUŽITÝM OBALEM

Použitý obalový materiál odložte na místo určené obcí k ukládání odpadu.

LIKVIDACE POUŽITÝCH ELEKTRICKÝCH A ELEKTRONICKÝCH ZAŘÍZENÍ



Tento symbol na produktech anebo v průvodních dokumentech znamená, že použité elektrické a elektronické výrobky nesmí být přidány do běžného komunálního odpadu. Ke správné likvidaci, obnově a recyklaci předejte tyto výrobky na určená sběrná místa. Alternativně v některých zemích Evropské unie nebo jiných evropských zemích můžete vrátit své výrobky místnímu prodejci při koupi ekvivalentního nového produktu. Správnou likvidací tohoto produktu pomůžete zachovat cenné přírodní zdroje a napomáháte prevenci potenciálních negativních dopadů na životní prostředí

a lidské zdraví, což by mohly být důsledky nesprávné likvidace odpadů. Další podrobnosti si vyžádejte od místního úřadu nebo nejbližšího sběrného místa. Při nesprávné likvidaci tohoto druhu odpadu mohou být v souladu s národními předpisy uděleny pokuty.

Pro podnikové subjekty v zemích Evropské unie

Chcete-li likvidovat elektrická a elektronická zařízení, vyžádejte si potřebné informace od svého prodejce nebo dodavatele.

Likvidace v ostatních zemích mimo Evropskou unii

Tento symbol je platný v Evropské unii. Chcete-li tento výrobek zlikvidovat, vyžádejte si potřebné informace o správném způsobu likvidace od místních úřadů nebo od svého prodejce.



Tento výrobek splňuje veškeré základní požadavky směrnice EU, které se na něj vztahují.